

## DB-TOOLS IN SD WIN:

### Grundsätzlich:

DB-Tools stehen für Datenbank Tools und dienen dazu, direkt in der Datenbank von SD WIN Änderungen in den Tabellen vorzunehmen.

Dieses sind Änderungen für die Adressen, Artikel, Dokumente und ähnliche Daten. Damit können grundlegende Einstellungen für Adressen oder Artikel vorgenommen werden, also zum Beispiel Änderungen der Preise, Erhöhungen oder Preissenkungen.

### Warnung:

Alle Daten, die Sie über die DB-Tools ändern, erfolgen direkt in der Datenbank und können nicht mit einem Befehl rückgängig gemacht werden!

Was verändert wurde, ist geändert, was gelöscht wurde, ist gelöscht!

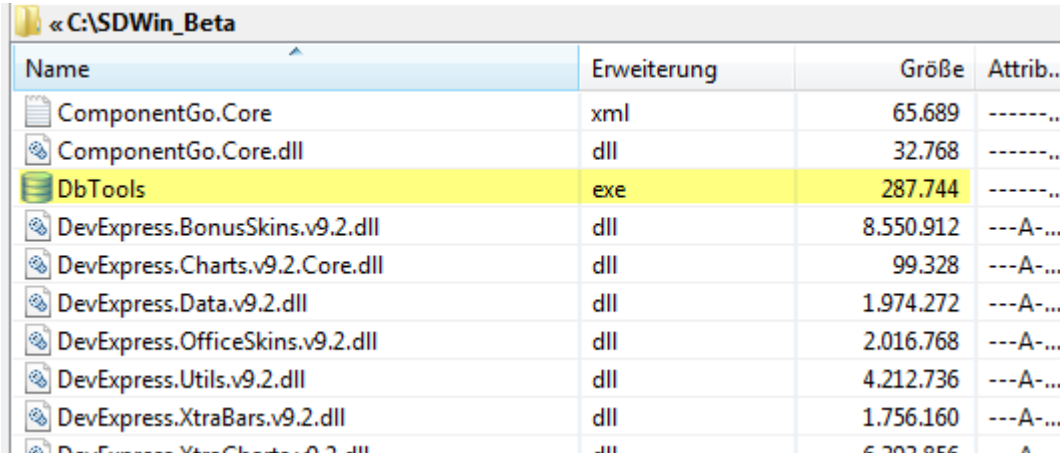
Also ist oberstes Gebot, vor Sie DB-Tools starten, erstellen Sie eine Sicherung!

### EINSTELLUNGEN FÜR DIE DB-TOOLS

Die DB-Tools können nur über SD WIN nur über den Benutzer ADMIN aufgerufen werden. Dieser Benutzer ist aber von Haus aus meist für die SD WIN Betreuer vorbehalten und mit einem Passwort gesperrt.

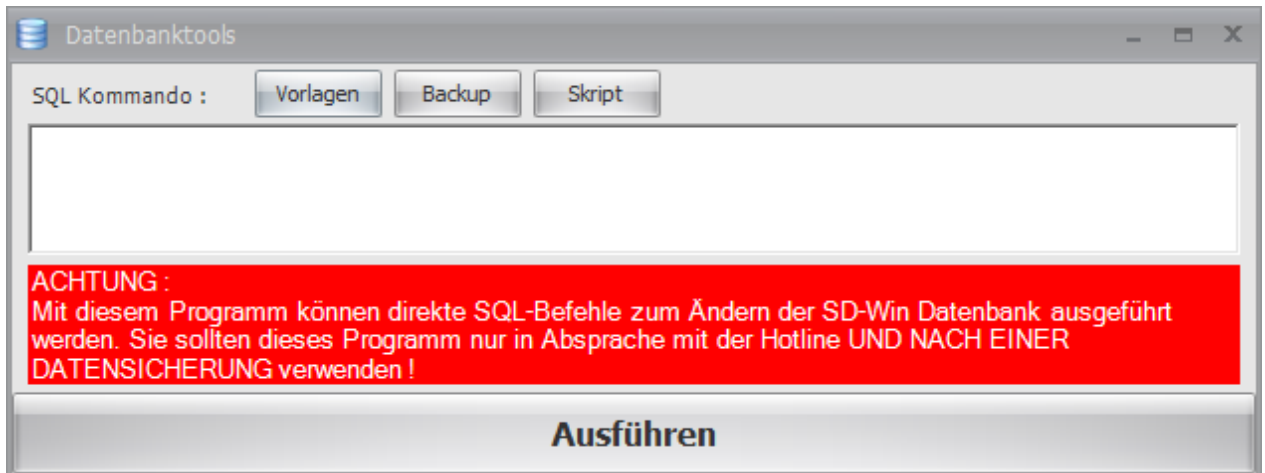
Da die DB-Tools eine eigene EXE Datei ist, kann diese auch außerhalb vom SD WIN Menü aufgerufen werden.

Verzweigen Sie dazu in den Windows Explorer und rufen diese Datei direkt auf:

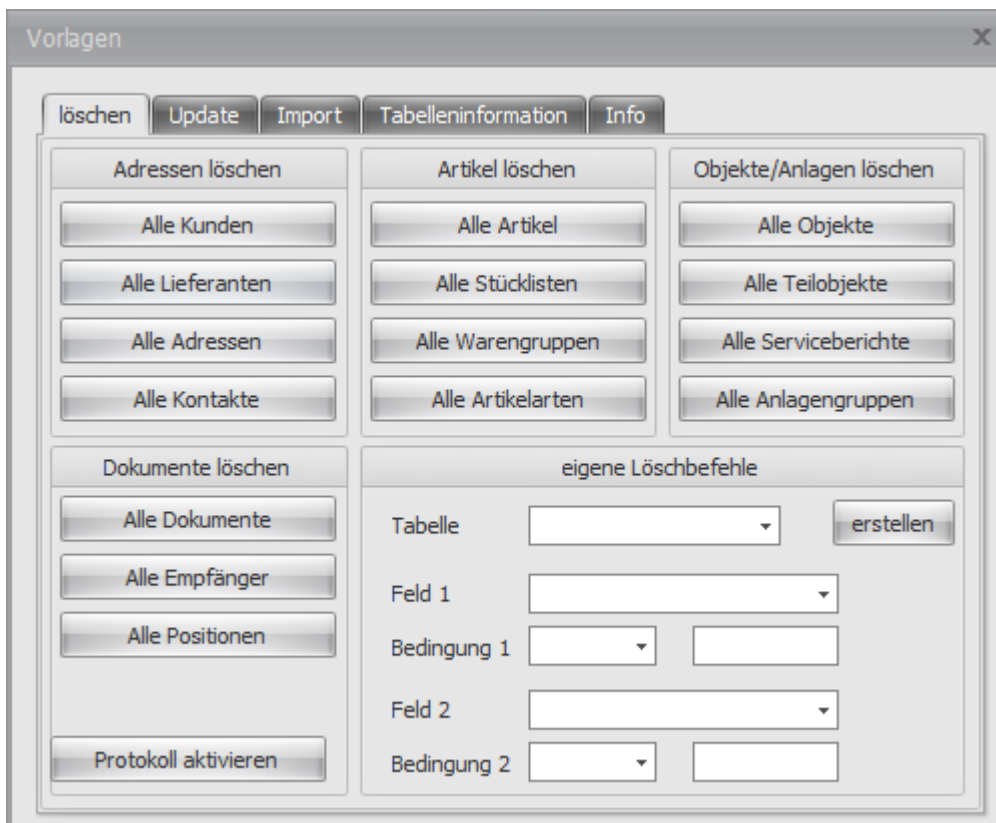


Name	Erweiterung	Größe	Attrib...
ComponentGo.Core	xml	65.689	-----...
ComponentGo.Core.dll	dll	32.768	-----...
DbTools	exe	287.744	-----...
DevExpress.BonusSkins.v9.2.dll	dll	8.550.912	---A-...
DevExpress.Charts.v9.2.Core.dll	dll	99.328	---A-...
DevExpress.Data.v9.2.dll	dll	1.974.272	---A-...
DevExpress.OfficeSkins.v9.2.dll	dll	2.016.768	---A-...
DevExpress.Utils.v9.2.dll	dll	4.212.736	---A-...
DevExpress.XtraBars.v9.2.dll	dll	1.756.160	---A-...
DevExpress.XtraCharts.v9.2.dll	dll	6.202.856	---A-...

Mit einem Doppelklick starten Sie das Programm und bekommen dieses Fenster; in diesem Fenster können Sie direkte Befehle eintragen, bzw. Befehl Scripts, die Sie von uns bekommen haben, hinein kopieren und dann ausführen



Natürlich haben wir auch einige Befehle vorgefertigt und stellen diese zur Verfügung



Eigene Löschbefehle können im rechten unteren Bereich erstellt werden, die entsprechenden Tabellen können ausgewählt werden, die Bedingungen zur Löschung kreieren Sie selber

Im Updatebereich können Sie Tabellen mit Konstanten Werten verändern, also zum Beispiel den EK oder VK Wert der Artikel ändern. Dazu haben Sie die Möglichkeit, als Bedingung zum Beispiel nur eine bestimmte Warengruppe zu definieren.

Also zum Beispiel:

Alle Artikel der Warengruppe XXX sollen im EK-Wert um den Faktor 1,05 = 5% erhöht werden.

The screenshot shows a software interface for updating data. At the top, there are navigation tabs: 'löschen', 'Update', 'Import', 'Tabelleninformation', and 'Info'. The 'Update' tab is selected. Below the tabs, the interface is organized into three main sections. The first section, 'eigene Updatebefehle', contains a 'Tabelle' dropdown menu, a 'Feld' dropdown menu, and a 'Wert' text input field. The second section, 'Bedingungen', contains two pairs of dropdown menus: 'Feld 1' and 'Bedingung 1', and 'Feld 2' and 'Bedingung 2'. The third section, 'fertige Befehle', contains six buttons: 'MWST aus Artikel', 'GV Status erledigt setzen', 'geplante AZ erledigen', 'GV geplant Status retour', 'AZ geplant retour', and 'Termine Status erledigt'. A large 'erstellen' button is positioned at the bottom right of the dialog.

Unter Stammdaten/Import-Export können Sie alle Tabellen von SD WIN exportieren,

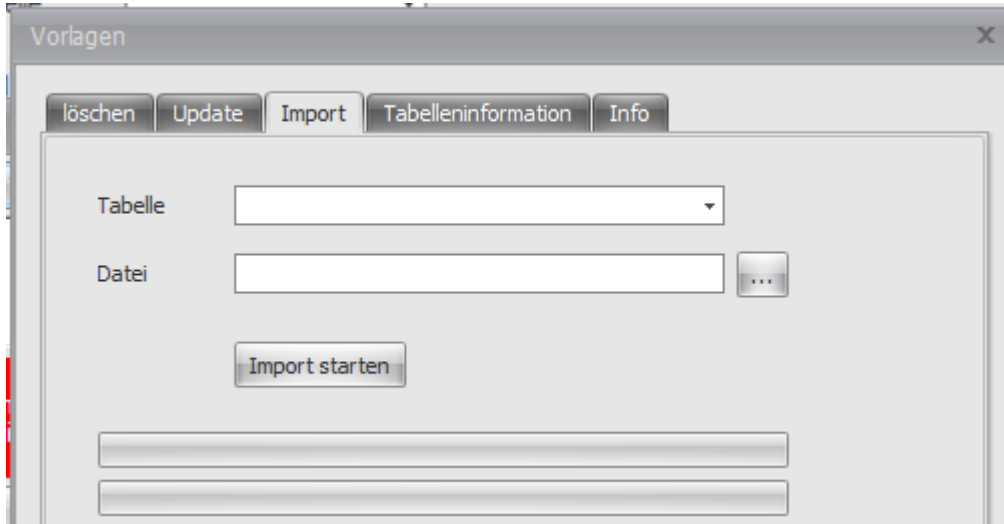
**WICHTIG: Export als Textdatei, Feldtrenner Semikolon, KEINE Übersetzung, wurden die Daten anders exportiert, können diese nicht mehr über die DBTOOLS eingespielt werden!!**

The screenshot shows a dialog box titled 'Tabellen exportieren'. It has a blue header bar with standard window controls. Below the header, there are three main settings: 'Zielformat' is set to 'Textdatei' (highlighted in yellow), 'Feldtrennzeichen' is set to ';' (highlighted in yellow), and the 'Übersetzung' checkbox is checked. Below these settings, there are two lists: 'Tabellen in der Datenbank' and 'Exporttabellen', both of which are currently empty.

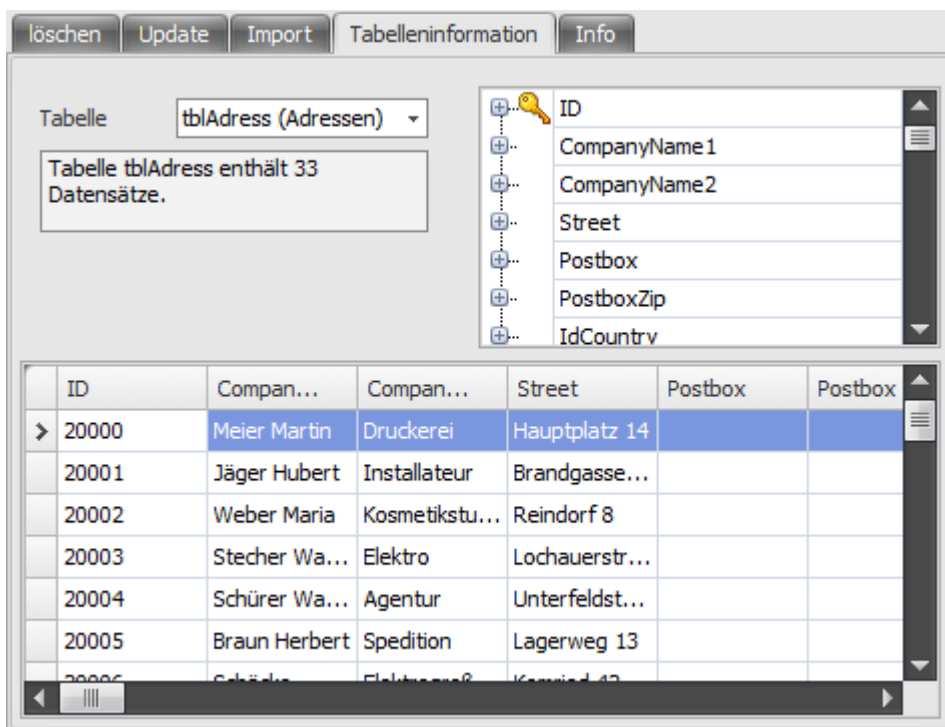
diese richtig exportierten Tabellen können Sie mit dem Import in DB-Tools an einer anderen Stelle, einspielen.

**WICHTIG: dieser Import gilt nur für Neuanlagen, der Primärschlüssel kann nicht überschrieben werden, deshalb sind Updates so nicht möglich!**

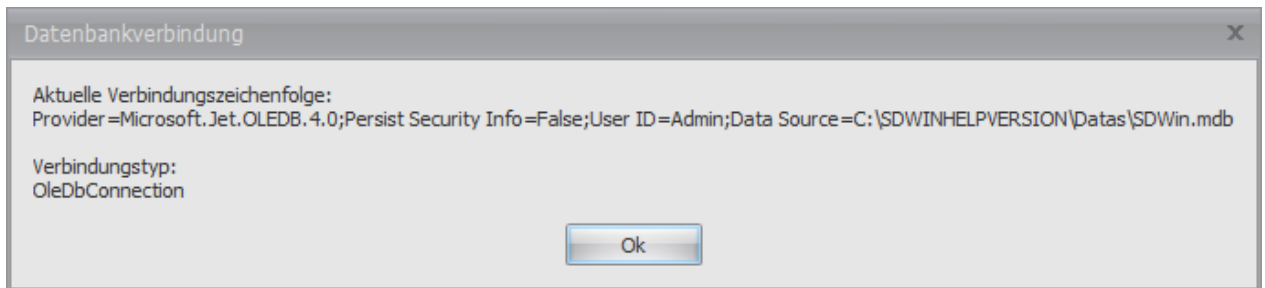
Falls Sie exportierte Daten z.B. in Excel überarbeiten wollen, dann ist ein Import nur noch über die vorhandene Universalschnittstelle möglich.



Die Tabelleninformation gibt bekannt, wie viele Daten in der entsprechenden Tabelle vorhanden sind, welche einzelnen Datenfelder im jeweiligen Satz vorhanden sind

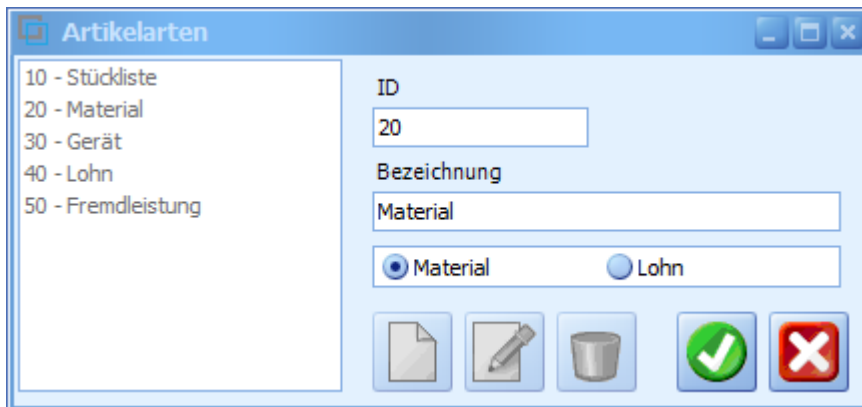


Die Info gibt bekannt, in welcher Datenbank die SD WIN Daten gelagert werden



## Praktische Beispiele für Änderungen im Artikelstamm:

Da vergessen wurden, im Vorfeld die Artikelart als Vorgabe zu definieren, haben alle Artikel keine Artikelart und sollen deshalb die Artikelart „Artikel“ bekommen (das ist die Artikelart 20)



Die Tabelle kann ausgewählt werden, das zu ändernde Feld ebenfalls, der Wert, also 20 für die Artikelart „Artikel“ wird manuell eingetragen. Für die restlichen Felder ist keine Auswahl oder Eintrag notwendig

löschen Update Import Tabelleninformation Info

eigene Updatebefehle

Tabelle: **tblArticles (Artikel)**

Feld: **ArticleType** Wert: **20**

Bedingungen

Feld 1: [ ] Feld 2: [ ]

Bedingung 1: [ ] Bedingung 2: [ ]

fertige Befehle

MWST aus Artikel GV Status erledigt setzen

geplante AZ erledigen GV geplant Status retour

AZ geplant retour Termine Status erledigt

erstellen

mit „erstellen“ wird der Befehl in das ausführende Fenster übertragen, ein Klick auf **Ausführen** startet die Ausführung

Datenbanktools

SQL Kommando : [ Vorlagen Backup Skript ]

UPDATE tblArticles SET tblArticles.ArticleType='20'

**ACHTUNG :**  
Mit diesem Programm können direkte SQL-Befehle zum Ändern der SD-Win Datenbank ausgeführt werden. Sie sollten dieses Programm nur in Absprache mit der Hotline UND NACH EINER DATENSICHERUNG verwenden !

**Ausführen**

Lagerführung auf ja setzen:

löschen Update Import Tabelleninformation Info

eigene Updatebefehle

Tabelle: **tblArticles (Artikel)**

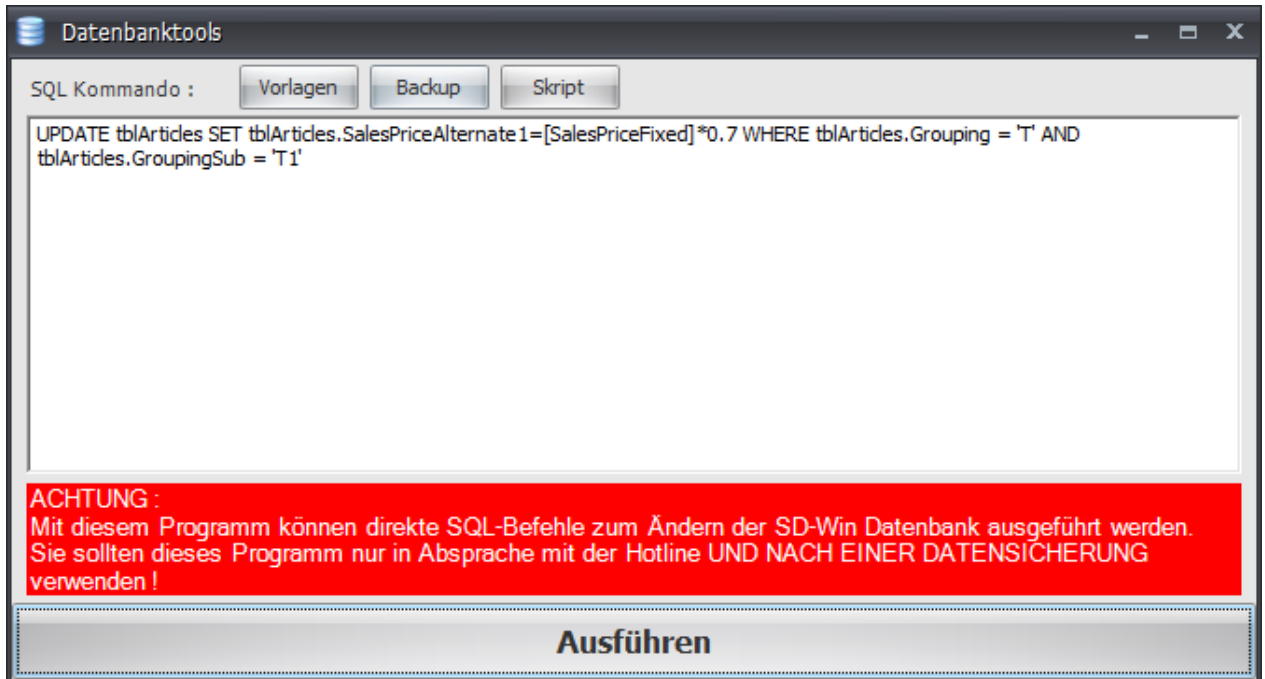
Feld: **MustHaveStock** Wert: **1**

Bedingungen

**Artikelpreise ändern:**

Falls Sie von Ihrem Lieferanten keine Artikelstammdaten für den Import erhalten, können diese Artikelpreise gleichsam für den Einkauf wie auch für den Verkauf geändert werden

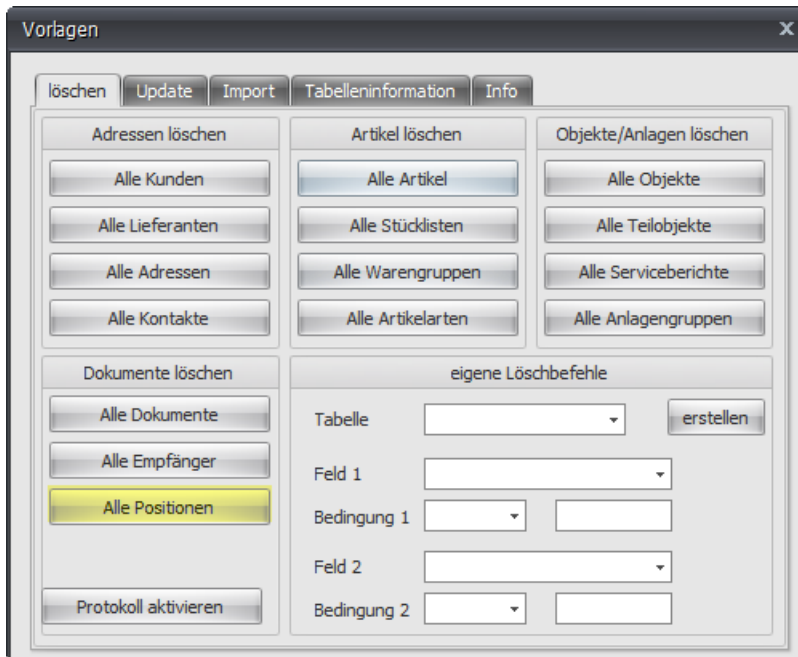
Allerdings ist es ja meist nicht damit getan, einfach über ALLE Artikel drüberzufahren, meist handelt es sich ja nur Artikel, die einer bestimmten Hauptgruppe, oder vielleicht nur einer bestimmten Untergruppe zugeordnet sind.  
Oder eventuell einer bestimmten Rabattgruppe? Möglichkeiten dafür gibt es viele, hier ein Beispiel für die Berechnung vom Alternativpreis 1 um Reduzierung auf 0,7 vom Wert des Verkaufspreises



## Alle Dokumente löschen:

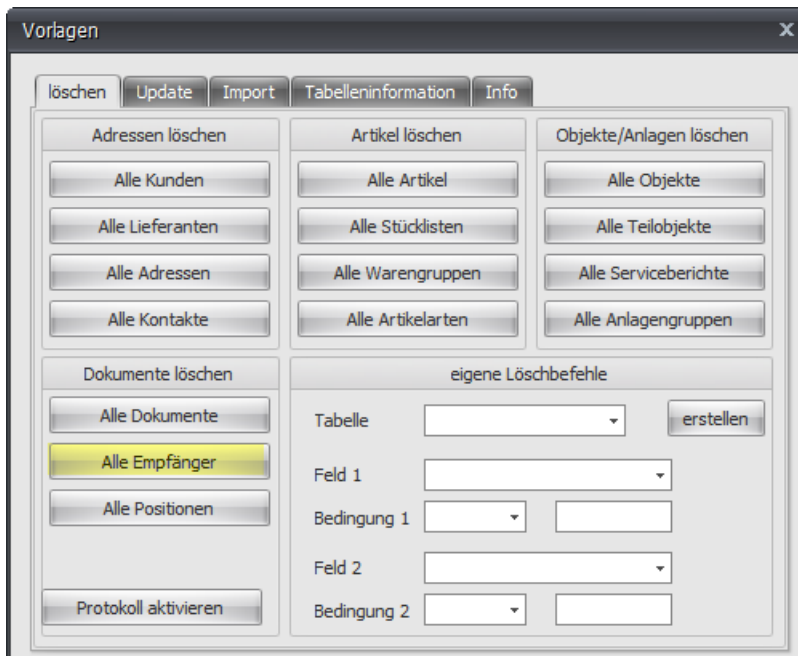
Gerade nach einer Testphase möchten Sie alle Dokumente, die erstellt worden sind, löschen → aber alle Stammdaten, also Adressen, Artikel und Warengruppen sollten erhalten bleiben.

DBTOOLS starten, dann löschen Sie alle Positionen, gelbe Markierung



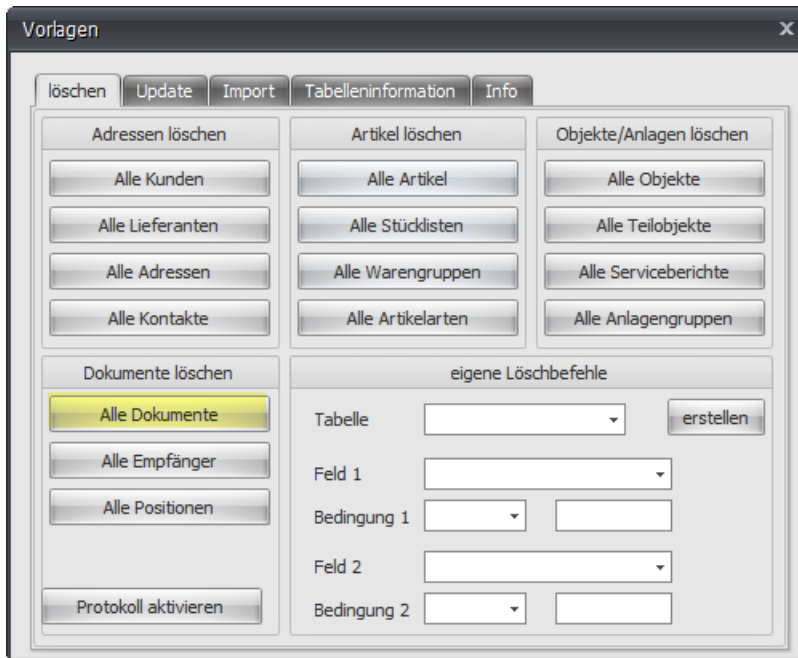
Es kommt diese SQL Abfrage: **DELETE FROM tblDocs\_Details**  
Ausführen, dann wird angezeigt, wie viele Zeilen davon betroffen waren

Dann löschen Sie alle Empfänger, auch hier kommt dann die Abfrage → ausführen





Dann löschen Sie alle Dokumente, auch hier kommt die Abfrage → ausführen:

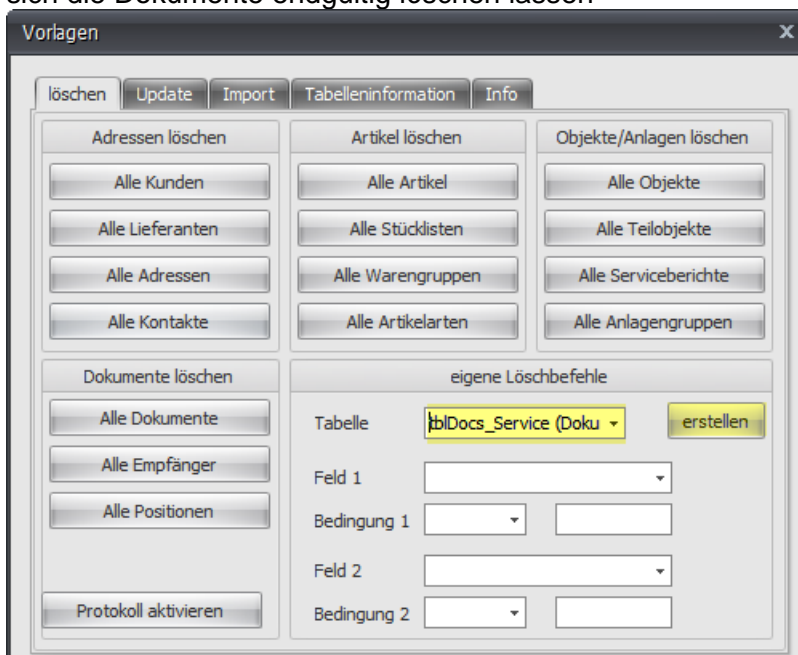


Hier kann es dann aber zu einer Meldung von DBTOOLS kommen, da verschiedene Daten in den Dokumenten in Beziehung zum Lager, zum Servicebereich oder wo auch immer, stehen → siehe Beispiel unten

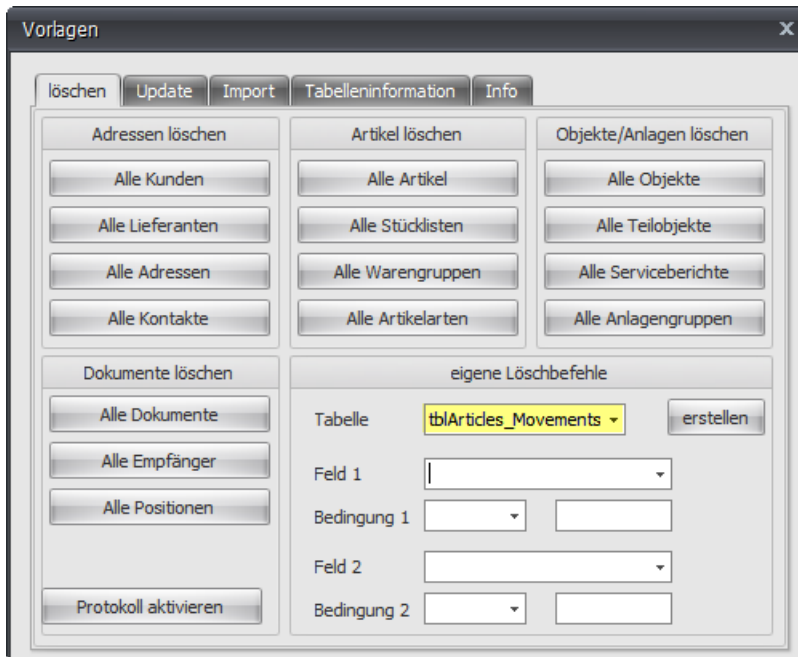


Für solche Fälle können Sie eigene Löschbefehle erzeugen, siehe Bild unten, wieder erstellen und die Abfrage ausführen.

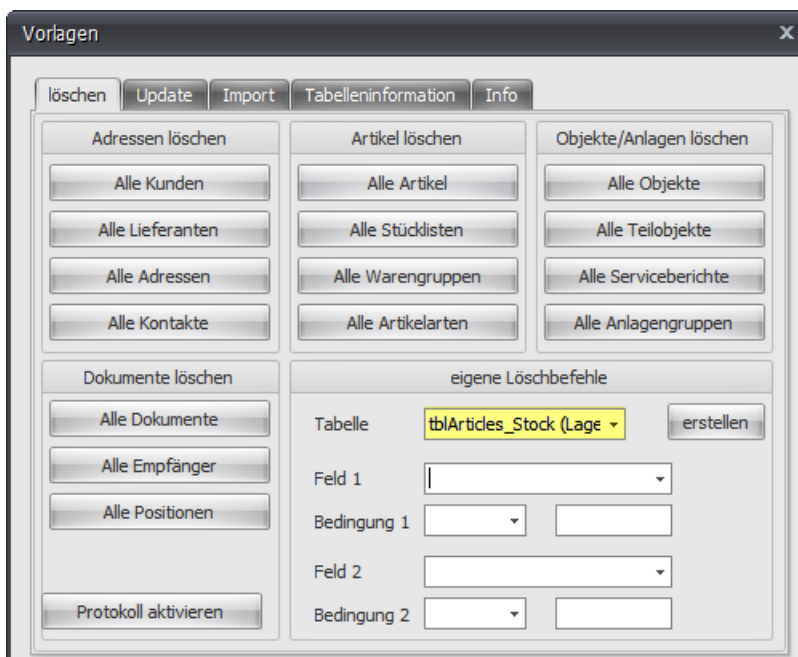
Anschließend wieder auf „ALLE DOKUMENTEN LÖSCHEN“, falls weitere Beziehungen angezeigt werden, diese ebenfalls wieder anlegen und ausführen, bis sich die Dokumente endgültig löschen lassen



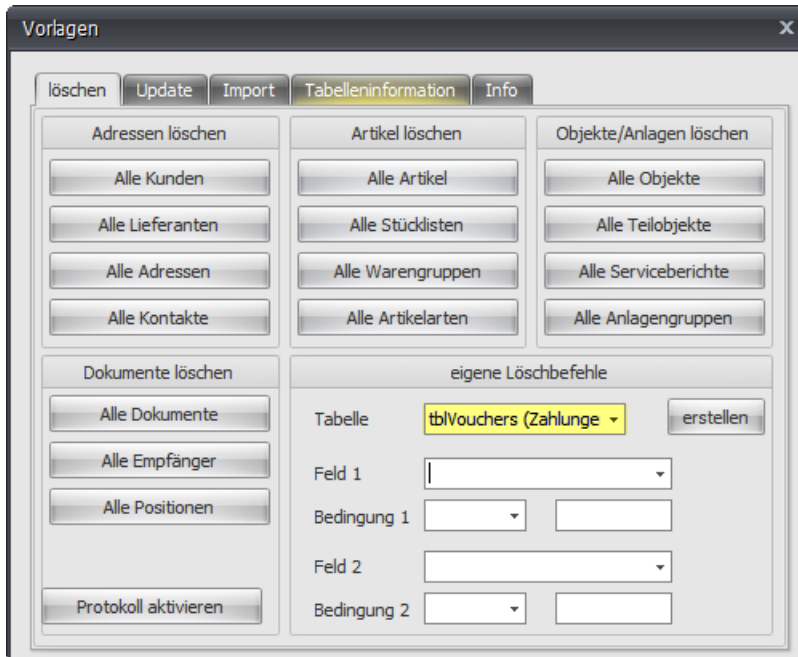
Im unteren Fenster ist der Löschbefehl um die Bewegungsdaten der Artikel zu löschen



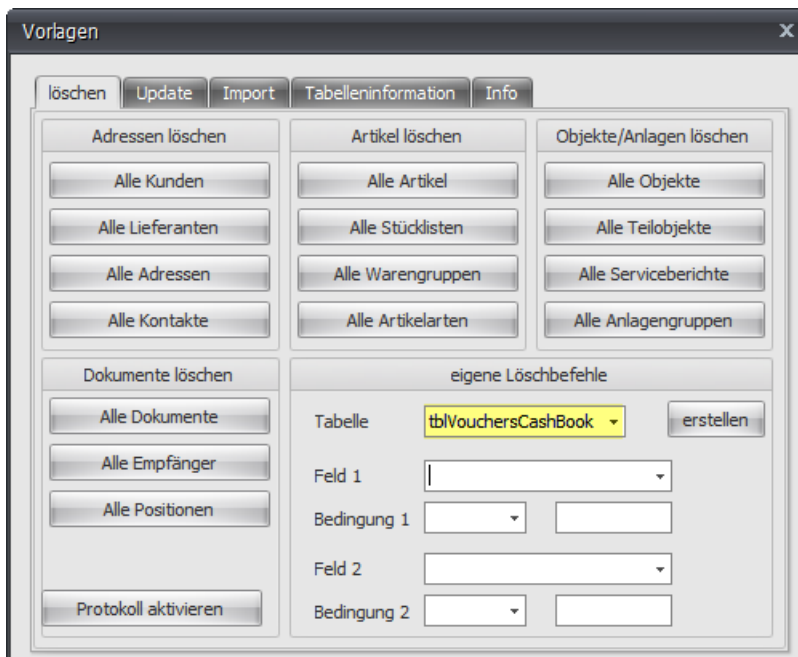
Im unteren Fenster ist der Löschbefehl um die Lagerdaten der Artikel zu löschen



Im unteren Fenster ist der Löschbefehl um die Zahlungsdaten für die Bar-Rechnungen zu löschen



Hier werden die Daten vom Kassabuch gelöscht



Danach sollten alle Bewegungsdaten auf NULL stehen